

STŘEDOŠKOLSKÁ ODBORNÁ ČINNOST

Obor č. 15: Teorie umění, kultury a umělecké tvorby

Interpretation of the dream and the unconscious mind in Surrealism

**Helena Chu
Jihočeský kraj**

České Budějovice 2023

STŘEDOŠKOLSKÁ ODBORNÁ ČINNOST

Obor č. 15: Teorie umění, kultury a umělecké tvorby

Interpretace snů a nevědomí v surrealismu

**Dream interpretation and the unconscious mind in
surrealism**

Autoři: Helena Chu

Škola: Česko-anglické gymnázium, Třebízského 1010/9, 370 06
České Budějovice

Kraj: Jihočeský Kraj

Konzultant: B.A. Karey Rawitscher

České Budějovice 2022/2023

Prohlášení

Prohlašuji, že jsem svou práci SOČ vypracoval/a samostatně a použil/a jsem pouze prameny a literaturu uvedené v seznamu bibliografických záznamů.

Prohlašuji, že tištěná verze a elektronická verze soutěžní práce SOČ jsou shodné.

Nemám závažný důvod proti zpřístupnění této práce v souladu se zákonem č. 121/2000 Sb., o právu autorském, o právech souvisejících s právem autorským a o změně některých zákonů (autorský zákon) ve znění pozdějších předpisů.

V Českých Budějovicích dne 7.1.2023.....
Helena Chu

Poděkování

Děkuji B.A. Karey Rawitscher za ochotnou pomoc a konzultaci.

Anotace

V této práci jsem se zabývala interpretací snů a jejich projekcí do uměleckého díla, přičemž jsem se snažila prozkoumat a získat hlubší pochopení lidského nevědomí. Prostřednictvím analyzování a práce s různými technikami, jsem byla schopna vyjádřit svůj vnitřní svět a smysluplně a autenticky.

Klíčová slova

surrealismus; nevědomí; interpretace snů; umění; sen

Annotation

In this work, I dealt with the interpretation of dreams and their projection into artistic works, attempting to explore the unconscious mind and gain a deeper understanding of it. By analyzing and working with the various techniques, I aimed to express my inner world in a meaningful and authentic way.

Keywords

surrealism; unconscious mind; dream interpretation; art; dream, psychic automatism

Obsah

1	Úvod.....	3
2	Definice surrealismu a jeho zaměření na nevědomí.....	3
3	Interpretace snů v surrealismu	4
3.1	Jak interpretovat sen?.....	6
3.1.1	Volná asociace	6
3.1.2	Symbolismus.....	6
3.1.3	Umělecké vyjádření.....	7
4	Psychický Automatismus.....	8
5	Practická část: Interpretace a projekce snu.....	9
5.1	Popis snu	10
5.2	Analýza obrazu	11
6	Diskuze	12
7	Závěr	12
8	Použité internetové zdroje	13
9	Použitá umělecká díla	13
10	Použitá literatura.....	14
11	Obsah obrázků	14

1 ÚVOD

Teoretická část této práce se především zaměřuje na zpracování nevědomí a jeho propojení s univerzálním lidským zážitkem zvaným sen, přičemž vysvětluje jeho účel jako klíčovou inspiraci surrealismu a analyzuje surrealistická díla a techniky. Sen je pro mě záhadným jevem, který vždy hluboce bloudil mou myslí jako opravdu fascinující, nespoutaný fenomén a také jako forma umění. Proto chci přesně demonstrovat souvislost mezi uměním a sny, konkrétně v surrealismu, jelikož je s nimi pevně spojován. Nejprve bych ráda začala tím, co surrealismus je, jaké prvky obsahuje a jaké metody byly použity v jeho rané tvorbě. Ráda bych také zahrнула teorie Sigmunda Freuda a psychoanalýzu v jeho díle *Výklad snů*, kde autor vysvětluje teorii nevědomí, na němž je surrealismus zaměřen. Další významnou prací, která byla částečně ovlivněna Freudovou psychoanalýzou, je *Manifest surrealismu* od André Bretona, kde autor definuje surrealismus jako „psychický automatismus“, což je také důležitá technika surrealismu.

V praktické části budu zkoumat roli výkladu a projekce snů v surrealismu tím, že vytvořím obraz založený na snu, který se mi zdál. Pro svůj obraz budu interpretovat sen pomocí prvků a symbolů z nitra snu jako základ pro mé dílo. Tímto procesem interpretace a analýzy svého snu doufám, že odhalím hlubší významy a smysl svého snu a prozkoumám sílu a vliv nevědomí na umění a kreativitu. Projekcí mého snu na plátno doufám, že zachytím tvůrčí potenciál nevědomí a jak může formovat a ovlivňovat naše myšlenky, pocity a prožitky.

2 DEFINICE SURREALISMU A JEHO ZAMĚŘENÍ NA NEVĚDOMÍ

Surrealismus je umělecké a literární hnutí, které vzniklo na začátku 20. století a vyznačuje se používáním iracionálních, snových a surrealistických prvků v umění a literatuře.

Známí surrealističtí umělci, jako Salvador Dalí, René Magritte a Max Ernst, byli silně ovlivněni teoriemi Sigmunda Freuda, rakouského neurologa a psychoanalytika, který tvrdil, že lidská mysl se dělí na vědomou a nevědomou část.

Cílem surrealismu bylo získat přístup k nevědomí, což je část mysli, která funguje pod úrovní vědomého vnímání, a prozkoumat vnitřní svět představivosti pomocí technik jako automatismus nebo interpretace snů, aby odhalili skryté významy a symboliku ve svých dílech. Surrealisté věřili, že nevědomá mysl obsahuje bohatství nedotčené kreativity a představivosti a viděli ji jako způsob, jak se vymanit z omezení racionálního myšlení a tradičních uměleckých forem a pochopit význam svých myšlenek a pocitů.

V Surrealistickém manifestu, napsaném André Bretonem, vůdcem surrealistického kruhu, idea nevědomého vyvstává v kolizi mezi snem a skutečností:¹: “Věřím v budoucí splynutí obou těchto stavů, zdánlivě tak protikladných, jimiž jsou sen a realita, v jakousi realitu absolutní, v surreality, lze-li tak říci. Právě k jejímu dobytí mířím, s jistotou, že k němu nedospěji, ale příliš lhostejný ke své smrti, než abych už trochu neodhadoval radosti takového vlastnictví.” Dále pokračuje, “Tentokrát bylo mým záměrem po právu odsoudit onu nenávist k zázračnu, která zuří v některých lidech, a ono zesměšnění, kterému je chtějí nechat propadnout. Řekněme to se vší rozhodností: zázračno je vždycky krásné, krásné je jakékoli zázračno, ba jedině zázračno je krásné.”²

Pojmy „absolutní realita” a „zázračno” jsou metafyzickými koncepty, které se týkají ultimátního významu reality. Surrealismus zpochybňuje představu, že být člověkem se rovná být racionální. Tato perspektiva je v rozporu s jednou z nejstarších představ o lidském bytí v západní filozofii, podle níž jsou rozum a racionalita základem podstaty přírody člověka a světa. Surrealismus místo toho navrhuje, že myšlenka absurdity, iracionality nebo dokonce znepokojení spadá pod “nadřazenou realitu” nebo jinými slovy “surreality”.³ Celkově lze říct, že tyto koncepty a jejich zaměření na nevědomí jsou zásadními aspekty surrealismu a mají trvalý vliv na umění a literaturu.

3 INTERPRETACE SNŮ V SURREALISMU

Interpretace snů hrála v surrealismu a jeho počátcích klíčovou roli, protože byla považována za techniku přístupu k nevědomí. Zkoumáním jeho obsahu bylo možné nahlédnout do téměř neznámých stránek mysli a zároveň lépe porozumět sobě samému. Sny byly způsobem, jakým nevědomí komunikovalo s vědomím. S tímto konceptem přišel Freud, kterého surrealisté často považovali za svého patrona.⁴

Příkladem Freudova vlivu bylo jeho spojení se známým mistrem surrealismu Salvadorem Dalím. Freudovo dílo, *Die Traumdeutung*, (Výklad Snů), zanechal na Dalího velký dojem, což vedlo k vytvoření *Dream Caused by the Flight of a Bee Around a Pomegranate One Minute Before Awakening*, uměleckého díla využívajícího výklad snů.

V roce 1962 dal surrealistický mistr Salvador Dalí následující vysvětlení svého olejomalby:⁵: „[Účelem čelem bylo] poprvé v obrazech vyjádřit Freudův objev typického snu s dlouhým

¹ JIMÉNEZ, José. Surrealism and the dream. Exposiciones [online]. Spain [cit. 2022-09-24]. Dostupné z: <http://www.inmaterial.com/jjimenez/sysen.htm>

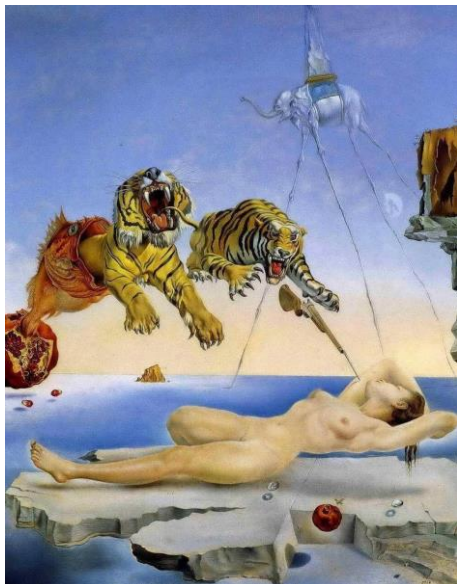
² BRETON, André. Manifestoes of Surrealism. Ann Arbor :University of Michigan Press, 1972.

³ DRABINSKI, John E. The Marvelous. In: Amherst College [online]. Amherst, Massachusetts, 10/3/2011 [cit. 2023-01-07]. Dostupné z: <https://www.amherst.edu/academiclife/departments/courses/1112F/BLST/BLST-243-1112F/definition/glossary/marvelous>

⁴ FREUD, Sigmund. *Výklad snů*. Přeložil Ota FRIEDMANN. Praha: Naše vojsko, 2021. ISBN 978-80-206-1961-7

⁵ Freud's Influence on Dalí's Surreal “Dream” Painting. In: *Park West Gallery* [online]. Southfield, Michigan: Park West Gallery, 2008, 9.2.2010 [cit. 2023-01-06]. Dostupné z: <https://www.parkwestgallery.com/freuds-influence-on-dalis-surreal-dream-painting/>

dějem, který je důsledkem okamžité náhodné události, jež způsobí, že se spící probudí. Tak jako může spícímu člověku spadnout na krk tyč, což způsobí, že se probudí a dlouhý sen skončí tím, že na něj dopadne čepel gilotiny, tak zde hluk včely vyvolá pocit žihadla, které probudí Galu.“



Obrázek 1: *Dream Caused by the Flight of a Bee Around a Pomegranate One Minute Before Awakening*, Salvador Dalí (1944)

6

Salvador Dalí zobrazuje svou ženu Galu uprostřed snu. Obraz se vyznačuje pocitem dezorientace a chaosu, kolem Galina těla se vznáší řada surrealistických předmětů, včetně včely, granátového jablka, ryby, tygra a pušky. Tyto předměty jsou symboly nevědomých tužeb a přispívají k chaotické, snové atmosféře obrazu.

Na surrealistických obrazech je často zobrazována mysl snícího člověka, která představuje hluboce pohřbené touhy v nevědomí, o čemž se zmiňuje i André Breton ve svém Surrealistickém manifestu:

„Duch člověka, který sní, je plně uspokojen událostmi, jak se mu naskýtají. Úzkostná otázka možnosti se už neklade. Zabij, leť rychleji, miluj, jak jen ti libo. A jestliže zemřeš, cožpak si nejsi jist, že vprostřed mrtvých znovu procítneš? Nech se vést, události nepřipouštějí, abys je odkládal na později. Nemáš jména. Ta snadnost všeho je neocenitelná.

Jaký rozum, ptám se, rozum o tolik širší než onen druhý; dává snu tento charakter přirozenosti a působí, že přijímám bez výhrad spoustu epizod, jejichž podivnost by mě ve chvíli, kdy toto píši, zcela ohromila? A přesto jde o něco, co si ověřuji vlastníma očima, vlastníma ušima; ten krásný den nastal, to zvíře promluvilo.

Jestliže procitnutí je tvrdší, jestliže kouzlo příliš dobře ruší, je tomu tak proto, že člověku byla nvcena ubohá představa o odpykávání.“⁷

⁶ DALÍ, Salvador. *Dream Caused by the Flight of a Bee Around a Pomegranate One Minute Before Awakening*. 1944.

⁷ BRETON, André. *Manifestoes of Surrealism*. Ann Arbor :University of Michigan Press, 1972.

3.1 Jak interpretovat sen?

Interpretace snu může být náročný a hluboce osobní proces, protože sny často odrážejí naše nevědomé myšlenky, pocity a touhy. Je důležité si tedy uvědomit, že u interpretace snů neexistuje žádný "správný" způsob, jak sen interpretovat. Různí lidé mohou mít odlišné interpretace stejného snu a význam snu se může lišit v závislosti na osobních zkušenostech, přesvědčení a kulturním kontextu jednotlivce. K interpretaci snu lze použít mnoho různých technik a přístupů a nejlepší přístup závisí na osobních cílech a konkrétních tématech a symbolech přítomných ve snu. Použitím kombinace těchto technik lze začít interpretovat sen a získat vhled do nevědomé mysli.

3.1.1 Volná asociace

Sigmund Freud vyvinul techniku nazvanou volná asociace jako metodu pro své pacienty, jak interpretovat jejich sny. Namísto toho, aby jim řekl, co si myslí, že jejich sny znamenají, Freud je vyzval, aby říkali cokoli, co je napadne v souvislosti s jednotlivými prvky snu, a řídili se přitom vlastními myšlenkovými pochody. Vyzýval je, aby uvolnili své kritické schopnosti a nezadržovali myšlenky, které se jim zdály nepříjemné, nevýznamné nebo směšné. Díky tomuto procesu volných asociací Freud dospěl k závěru, že sny jsou skrytým naplněním potlačených dětských přání. Jinými slovy věřil, že sny nám umožňují vyjádřit a prozkoumat nevědomé touhy a konflikty, které si v bdělém životě nemusíme uvědomovat.⁸

3.1.2 Symbolismus

Pro lepší porozumění významů a vzkazů ve snech je užitečné analyzovat symbolický jazyk a obrazy přítomné v nich. Zatímco symboly jsou často vnímány jako prosté znázornění jiných věcí, mohou také sloužit jako spojení, které pomáhá porozumět vnější realitě. Spíše, než prosté přiřazování významů symbolům na základě jejich povrchního vzhledu je důležité pochopit, co symboly jsou a jak fungují. Když vytváříme symboly ve svých snech, často spojujeme svůj potenciál s příležitostmi, které se mohou zdát nedosažitelné. Proto je význam symbolu snu v jeho spojení, nikoli v jeho schopnosti nahradit něco jiného. Porozumění a práce se symboly tímto způsobem umožní získat rozsáhlé porozumění zprávám a významům ve vašich snech.⁹ Studium symboliky snů je téma, které rozděluje psychologickou komunitu. Někteří odborníci věří, že sny jsou pouze vedlejším produktem náhodné aktivity mozku během spánku, zatímco jiní, jako Sigmund Freud a Carl Jung, tvrdí, že sny mohou odhalit nejtajnější myšlenky a touhy člověka, které jsou skryty v nevědomí.

⁸ Freud's Method for Interpreting Dreams. In: Freud Museum London [online]. London: Freud Museum London, 2018 [cit. 2023-01-09]. Dostupné z: <https://www.freud.org.uk/education/resources/the-interpretation-of-dreams/freuds-method-for-interpreting-dreams/>

⁹ WALLACE, Ian. The Symbolism Of Dreams & How To Make Sense Of Them. In: Dreams [online]. naves Beech, High Wycombe, 26-11-2015 [cit. 2023-01-09]. Dostupné z: <https://www.dreams.co.uk/sleep-matters-club/symbolic-nature-dreams-make-sense>

Podle Freuda jsou symboly ve snu většinou spojeny s nevědomými touhami člověka, zejména se sexuálními touhami. Věřil, že nejhojnější sbírka symbolů se používá k vyjádření sexuálního života. Kromě toho věřil, že symboly snů slouží jako obranný mechanismus k vyjádření potlačených myšlenek a pocitů v symbolické formě. Jako příklad Freudovy symboliky se často používá voda jako symbol porodu. To se může projevit různými způsoby, jako je ponoření do vody, vynořování se z ní nebo záchrana či zachraňování z ní – což může znamenat mateřský vztah. Smrt se na druhé straně často zobrazuje ve snech prostřednictvím představy cesty. Nahota je symbolizována prostřednictvím oblečení, zejména uniformami.¹⁰

Stejně jako Sigmund Freud měl i Carl Jung své vlastní představy o interpretaci snů. Domníval se, že nevědomá mysl se skládá ze dvou částí: osobní, kterou tvoří specifické zkušenosti a vzpomínky, a kolektivní, kterou tvoří univerzální lidské zkušenosti a archetypy, jež jsou společné všem lidem. Jung věřil, že symboly a obrazy v našich snech pocházejí z kolektivního nevědomí a jsou způsobem, jakým nevědomí komunikuje s vědomou myslí. Tyto symboly nazýval archetypy, což jsou univerzální vzory nebo témata, která jsou přítomna v mytologii a folklóru všech kultur. Pochopením a interpretací těchto archetypů může člověk získat jasnější představu o své vlastní psychice a dosáhnout osobního růstu a sebeuvědomění. Mezi archetypy patří například:

Já: Tento archetyp představuje definitivní střed psychiky a sjednocení vědomého a nevědomého já, které Jung nazval individuací.

Stín: Tento archetyp představuje hlubší prvky naší psychiky, které často popíráme a promítáme do druhých. Ve snech se může objevovat jako zlá nebo děsivá postava, která nás ohrožuje nebo zrazuje. Setkání se Stínem může odhalit některé naše hlubší myšlenky a obavy.

Anima/Animus: Anima představuje ženský obraz a duši mužské psychiky, zatímco animus představuje mužský obraz a duši ženské psychiky. Prostřednictvím animy/animusu můžeme komunikovat s nevědomím, protože je to naše pravé já.

Persona: Tento archetyp představuje to, jak se prezentujeme světu neboli společenskou masku našeho vnitřního já. Jeho protikladem je Stín.¹¹

3.1.3 Umělecké vyjádření

Některým lidem pomáhá vyjádření svých snů prostřednictvím uměleckých prostředků, jako je kresba, malba, psaní nebo i tanec. Dát snům určitý tvar nebo formu může pomoci s objevováním jejich významu.

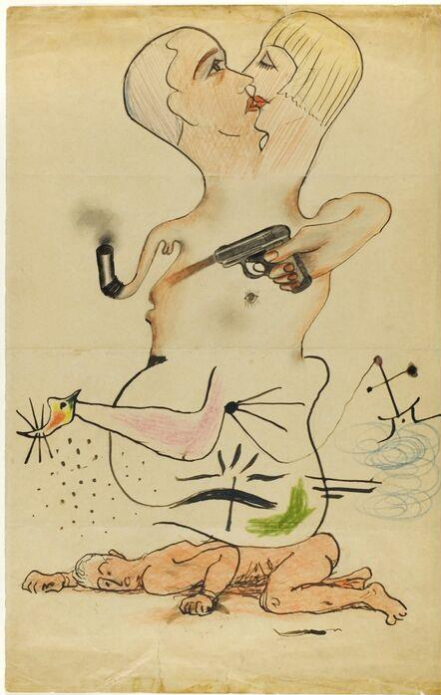
¹⁰ MCANDREW, Frank T. The Freudian Symbolism in Your Dreams. In: Psychology Today [online]. Sussex Publishers, January 1, 2018 [cit. 2023-01-20]. Dostupné z: <https://www.psychologytoday.com/intl/blog/out-the-ooze/201801/the-freudian-symbolism-in-your-dreams>

¹¹ Jung, C. G. (Carl Gustav), 1875-1961. The Archetypes and the Collective Unconscious. [Princeton, N.J.]: Princeton University Press, 1980.

4 PSYCHICKÝ AUTOMATISMUS

Surrealisté se oddávali činnostem, které se vzdávaly racionální a vědomé kontroly. Hledali způsob, jak zažít a zaznamenat automatickou psychickou konstrukci. Prvními metodami, které používali, byla hypnóza, automatické psaní, diktování snových sekvencí, intuitivní chůze a volná asociace¹².

Surrealisté také rádi hráli hru nazvanou „exquisite corpse“, v češtině „znamenitá mrtvola“, při níž každý účastník střídavě píše nebo kreslí na list papíru, skládá jej, aby skryl svůj příspěvek, a pak jej předává dalšímu hráči k dalšímu příspěvku. Hra dosáhla popularity v umělecké oblasti ve 20. letech 20. století, kdy ji jako techniku pro vytváření společných kompozic převzali umělci surrealistického hnutí. Příkladem znamenité mrtvoly je umělecké dílo, které v roce 1928 vytvořili Man Ray, Joan Miró, Yves Tanguy a Max Morise. V této kresbě každý z umělců přispěl svou částí, aniž by věděl, co nakreslili ostatní, a vznikla tak surrealistická kompozice, která kombinuje prvky individuálního stylu a vidění každého z umělců.



Obrázek 2: Exquisite Corpse (1928), umělci: Man Ray (Emmanuel Radnitzky) (American, 1890-1976), Joan Miró (Spanish, 1893-1983), Yves Tanguy (American, born France, 1900-1955), Max Morise (French, 1900-1973)

13

Všechny tyto metody byly formou automatismu. Technika, kterou André Breton použil jako popis samotného surrealismu: „Čistý psychický automatismus, kterým má být vyjádřeno, ať už

¹² HIBBITT, Fraser. Surrealism: The Art Of The Unconscious Mind. In: *The Collector* [online]. Montréal: TheCollector, 2019, 20.8. 2020 [cit. 2023-01-05]. Dostupné z: <https://www.thecollector.com/surrealism-art-of-unconscious-mind/>

¹³ Man Ray (Emmanuel Radnitzky) (American, 1890-1976), Joan Miró (Spanish, 1893-1983), Yves Tanguy (American, born France, 1900-1955), Max Morise (French, 1900-1973). *Exquisite corpse*, 1928.

ústně, ať už písmem nebo jakýmkoli jiným způsobem, reálné fungování myšlení. Diktát myšlení za nepřítomnosti jakékoli kontroly prováděné rozumem, mimo jakýkoli zřetel estetický nebo morální.”¹⁴ Smyslem automatismu v umění je umožnit umělcově ruce volný pohyb po plátně bez vědomého přemýšlení nebo kontroly, aby vzniklo umělecké dílo, které je spontánní a nezprostředkované vědomím. Interpretace snů v umění vychází ze stejného základu, nechává vědomí srážet se s nevědomím v říši snů a promítá externalizované snové obrazy na vnější předměty nebo povrchy. Příkladem automatického uměleckého díla je tušová kresba André Massona. André Masson začal automatickou kresbu bez předem připraveného námětu nebo kompozice. Podobně jako médium vysílající ducha nechal své pero rychle putovat po papíře bez vědomé kontroly. Brzy zjistil, že z abstraktní, krajkové sítě stop pera vystupují náznaky obrazů - roztržitých těl a předmětů. Někdy je Masson vědomě upravoval nebo doplňoval, ale stopy rychle nakresleného inkoustu nechával většinou nedotčené.¹⁵



Obrázek 3: Automatic Drawing, André Masson (1924)¹⁶

5 PRACTICKÁ ČÁST: INTERPRETACE A PROJEKCE SNU

Praktická část této práce se skládá z interpretace snu a jeho následnou projekcí pomocí vytvoření obrazu založeného na mém snu. Pracovala jsem s symbolickým jazykem a obrazy mého snu a pomocí uměleckých technik jsem se snažila vyjádřit svůj vnitřní svět kreativním a smysluplným způsobem.

První část procesu se skládá z celkově 5 kroků.

¹⁴ BRETON, André. Manifestoes of Surrealism. Ann Arbor :University of Michigan Press, 1972.

¹⁵ Automatic Drawing: André Masson. In: MoMA Learning [online]. 2006 [cit. 2023-01-07]. Dostupné z: https://www.moma.org/learn/moma_learning/andre-masson-automatic-drawing/

¹⁶ MASSON, André. *Automatic Drawing*. 1924.

1. Před zahájením procesu interpretace jsem si zapsala co nejvíce podrobností o svém snu, na které jsem si vzpomněla, včetně všech obrazů, symbolů nebo emocí, které mi zůstaly v hlavě. To mi pomohlo lépe si vybavit detaily snu a usnadnilo mi to jeho analýzu a výklad. Dbala jsem na to, abych zahrнула co nejvíce konkrétních detailů, například prostředí, postavy a všechny akce nebo události, které se odehrály. To jsem provedla hned po probuzení ze snu.
2. Poté jsem ve snu vyhledala určité struktury nebo témata, například opakující se symboly nebo emoce. Ty byly vodítkem k hlubšímu významu mého snu. Pokud se mi například opakovaně zdálo o určitém předmětu nebo osobě, symbolizuje to něco důležitého v mém podvědomí.
3. Abych propojila své osobní asociace a zamyslela se nad nimi, zvažovala jsem významy a asociace, které pro mě osobně měly různé prvky mého snu. Pokud se mi například zdálo o určitém předmětu nebo osobě, co to pro mě symbolizovalo v mém životě nebo v mé nevědomé mysli. Přemýšlela jsem o jakýchkoli osobních zkušenostech, vzpomínkách nebo emocích, které mohly být spojeny s různými prvky mého snu.
4. Jakmile jsem identifikovala hlavní témata a symboly ve svém snu, použila jsem volné asociace k dalšímu zkoumání jejich souvislostí. To spočívalo v tom, že jsem si zapsala všechna slova nebo myšlenky, které mě napadly, když jsem přemýšlela o různých prvcích svého snu, aniž bych své myšlenky cenzurovala nebo posuzovala. Pokud se mi například zdálo o stromu, zapsala jsem si slova nebo myšlenky jako "kořeny", "větve", "listy" nebo "růst". To mi pomohlo odhalit hlubší významy a asociace, které nemusely být hned zřejmé.
5. Poté, co jsem důkladně porozuměla významům a asociacím různých prvků svého snu, začala jsem svůj sen zakreslovat na plátno. Použila jsem barvy vycházející z celkové nálady a atmosféry snu, přičemž jsem nechala hlavní slovo emocím a pocitům, které ve mně sen vyvolal. K vyjádření témat, symbolů a významů svého snu jsem použila mnoho různých výtvarných technik. Jakmile jsem dokončila své výtvarné dílo, věnovala jsem nějaký čas přemýšlení o tom, co pro mě představuje a co vypovídá o mém podvědomí.

5.1 Popis snu

Ve svém snu jsem se ocitla ve slabě osvětlené temné místnosti. Místnost byla zaplněna různými částmi těla, které se zabývaly různými činnostmi. Viděla jsem ruce hrající na klavír, nohy kráčející po roztříštěném skle, ruku držící zapálenou sirku... Scéna byla velmi podivná a neskutečně surreální a cítila jsem neklid při pozorování různých částí těl, které pracovaly samostatně, odpojené od těla. Co mě však zaujalo nejvíce, byl obrovský stín uprostřed místnosti, který znázorňoval ruce, něco pletoucí. Výtvar rukou byl nedokončený a vypadalo to, že proces právě začal, což činilo výrobek neidentifikovatelným. Předmět, který vrhal tento stín, nebyl nikde vidět. Všude bylo ticho, ale jakmile mi pomalu začalo docházet, co se ve snu děje, vše se postupně stalo hlasitějším a hlasitějším, až mě to probudilo ze snu.

5.2 Analýza obrazu



Obrázek 4: Můj obraz

Obraz zobrazuje pár končetin, konkrétně ruce, které jsou oddělené od těla a zabývají se pletením. Nicméně, není to obyčejné pletení, protože motivem jsou mozkové závitky. Mozkový útvar je téměř hotový a vypadá velmi realisticky, což naznačuje, že proces tvorby trvá již nějakou dobu. Temné pozadí obrazu přidává podivnou a zlověstnou atmosféru.

Jedná se o vlastní interpretaci popsaného snu, konkrétně obrovského stínu rukou, pletoucích neznámý předmět, který byl zmíněn v popisu snu. Obraz představuje myšlenku nevědomé mysli jako určitá "tabula rasa", kterou lze tvarovat a formovat v procesu přemýšlení a tvoření. Ruce, které jsou typicky spojovány s akcí a dějem, jsou ukázány jako nezávislé na těle, což naznačuje, že pracují samostatně, řízeny nějakým vnitřním impulzem nebo touhou. Zobrazení rukou jako oddělených od těla lze také chápat jako komentář k nezávislosti a autonomii nevědomé mysli a její schopnosti utvářet naše myšlenky a činy způsobem, který je mimo naši vědomou kontrolu. Obraz pleteného mozku je použit jako metafora pro to, jak je mysl propojená a vzájemně závislá, jak jsou různé myšlenky a nápady "splétány" dohromady, aby vytvořily soudržný celek, a pro způsob, jakým nevědomá mysl neustále pracuje, utváří a přetváří naše myšlenky a zkušenosti. Tmavé pozadí obrazu by se dalo interpretovat jako zobrazení samotné nevědomé mysli, která je často zobrazována jako tajemná a nepoznatelná.

Celkově lze tento obraz interpretovat jako komentář k síle a vlivu nevědomé mysli a její roli při utváření našich myšlenek a prožitků

6 DISKUZE

Při psaní této práce jsem se obávala, že mnoho faktů o tomto tématu by mohlo být příliš kontroverzních nebo osobních a že mnohé teorie se nedaly řádně vědecky prokázat. Přesto se domnívám, že i když jsou některé zahrnuté záležitosti předmětem kritiky, stálo za to tento projekt realizovat a s jeho výsledky jsem velmi spokojena.

Tento proces byl pro mě cennou a obohacující zkušeností, neboť mi umožnil využít bohatství kreativity a představivosti, které se skrývá v hluboko v podvědomí. Byla to také zkušenost terapeutická, protože mi umožnila uvolnit potlačené pocity a myšlenky.

7 ZÁVĚR

Z úvodu bylo cílem této práce bylo prozkoumat nevědomou mysl a její spojení se sny při procesu analyzování surrealistických uměleckých děl a technik. Mým konečným cílem bylo prokázat tvůrčí potenciál nevědomé mysli a získat hlubší a důkladnější porozumění prostřednictvím uměleckého vyjádření.

Aby byla tato práce úspěšná, muselo být splněno mnoho podmínek, například mé osobní porozumění a schopnost uvést své myšlenky v život nebo dostatek materiálů. Díky splnění těchto podmínek, výsledky této práce ukázaly, že výklad snů a projekce mohou být cenným nástrojem pro zkoumání nevědomí a odhalování skrytých významů a symboliky. Je-li však výsledný obraz hoděn být důkazem této nevědomé kreativity, nechám na publiku.

Jako širší přínos této práce jsem se snažila přispět k tomu, aby lidé dokázali lépe vnímat a chápat své sny a dozvěděli se, jak s nimi pracovat za účelem hlubšího porozumění sebe a okolí.

8 POUŽITÉ INTERNETOVÉ ZDROJE

- JIMÉNEZ, José. Surrealism and the dream. Exposiciones [online]. Spain [cit. 2022-09-24]. Dostupné z: <http://www.inmaterial.com/jjimenez/sysen.htm>
- DRABINSKI, John E. The Marvelous. In: Amherst College [online]. Amherst, Massachusetts, 10/3/2011 [cit. 2023-01-07]. Dostupné z: <https://www.amherst.edu/academiclife/departments/courses/1112F/BLST/BLST-243-1112F/definition/glossary/marvelous>
- Freud's Influence on Dali's Surreal "Dream" Painting. In: Park West Gallery [online]. Southfield, Michigan: Park West Gallery, 2008, 9.2.2010 [cit. 2023-01-06]. Dostupné z: <https://www.parkwestgallery.com/freuds-influence-on-dalis-surreal-dream-painting/>
- Freud's Method for Interpreting Dreams. In: Freud Museum London [online]. London: Freud Museum London, 2018 [cit. 2023-01-09]. Dostupné z: <https://www.freud.org.uk/education/resources/the-interpretation-of-dreams/freuds-method-for-interpreting-dreams/>
- WALLACE, Ian. The Symbolism Of Dreams & How To Make Sense Of Them. In: Dreams [online]. naves Beech, High Wycombe, 26-11-2015 [cit. 2023-01-09]. Dostupné z: <https://www.dreams.co.uk/sleep-matters-club/symbolic-nature-dreams-make-sense>
- MCANDREW, Frank T. The Freudian Symbolism in Your Dreams. In: Psychology Today [online]. Sussex Publishers, January 1, 2018 [cit. 2023-01-20]. Dostupné z: <https://www.psychologytoday.com/intl/blog/out-the-ooze/201801/the-freudian-symbolism-in-your-dreams>
- HIBBITT, Fraser. Surrealism: The Art Of The Unconscious Mind. In: The Collector [online]. Montréal: TheCollector, 2019, 20.8. 2020 [cit. 2023-01-05]. Dostupné z: <https://www.thecollector.com/surrealism-art-of-unconscious-mind/>
- Exquisite Corpse. In: MoMA Learning [online]. 2006 [cit. 2023-01-07]. Dostupné z: <https://www.moma.org/collection/terms/exquisite-corpse>
- Automatic Drawing: André Masson. In: MoMA Learning [online]. 2006 [cit. 2023-01-07]. Dostupné z: https://www.moma.org/learn/moma_learning/andre-masson-automatic-drawing/

9 POUŽITÁ UMĚLECKÁ DÍLA

- DALÍ, Salvador. Dream Caused by the Flight of a Bee Around a Pomegranate One Minute Before Awakening. 1944.
- MASSON, André. Automatic Drawing. 1924.
- Man Ray (Emmanuel Radnitzky) (American, 1890-1976), Joan Miró (Spanish, 1893-1983), Yves Tanguy (American, born France, 1900-1955), Max Morise (French, 1900-1973). Exquisite corpse, 1928.

10 POUŽITÁ LITERATURA

- BRETON, André. Manifestoes of Surrealism. Ann Arbor: University of Michigan Press, 1972.
- FREUD, Sigmund. Výklad snů. Přeložil Ota FRIEDMANN. Praha: Naše vojsko, 2021. ISBN 978-80-206-1961-7
- Jung, C. G. (Carl Gustav), 1875-1961. The Archetypes and the Collective Unconscious. [Princeton, N.J.] :Princeton University Press, 1980.

11 OBSAH OBRÁZKŮ

Obrázek 1: <i>Dream Caused by the Flight of a Bee Around a Pomegranate One Minute Before Awakening</i> , Salvador Dalí (1944).....	5
Obrázek 2: Exquisite Corpse (1928), umělci: Man Ray (Emmanuel Radnitzky) (American, 1890-1976), Joan Miró (Spanish, 1893-1983), Yves Tanguy (American, born France, 1900-1955), Max Morise (French, 1900-1973)	8
Obrázek 3: Automatic Drawing, André Masson (1924).....	9
Obrázek 4: Můj obraz	11